



NÁTTÚRUSTOFA AUSTURLANDS

Sólarsalir

b.t. Önnu Maríu Þórhallsdóttur

hjá Sniddu Arkitektum

Sent í tölvupósti til annamaria@snidda.is og einarola@snidda.is

Neskaupstaður 31. október 2024

Mörk votlendis á fyrirhuguðu framkvæmdasvæði vegna veiðihúss við Hafralónsá: Viðbótarkortlagning vegna færslu svæðis

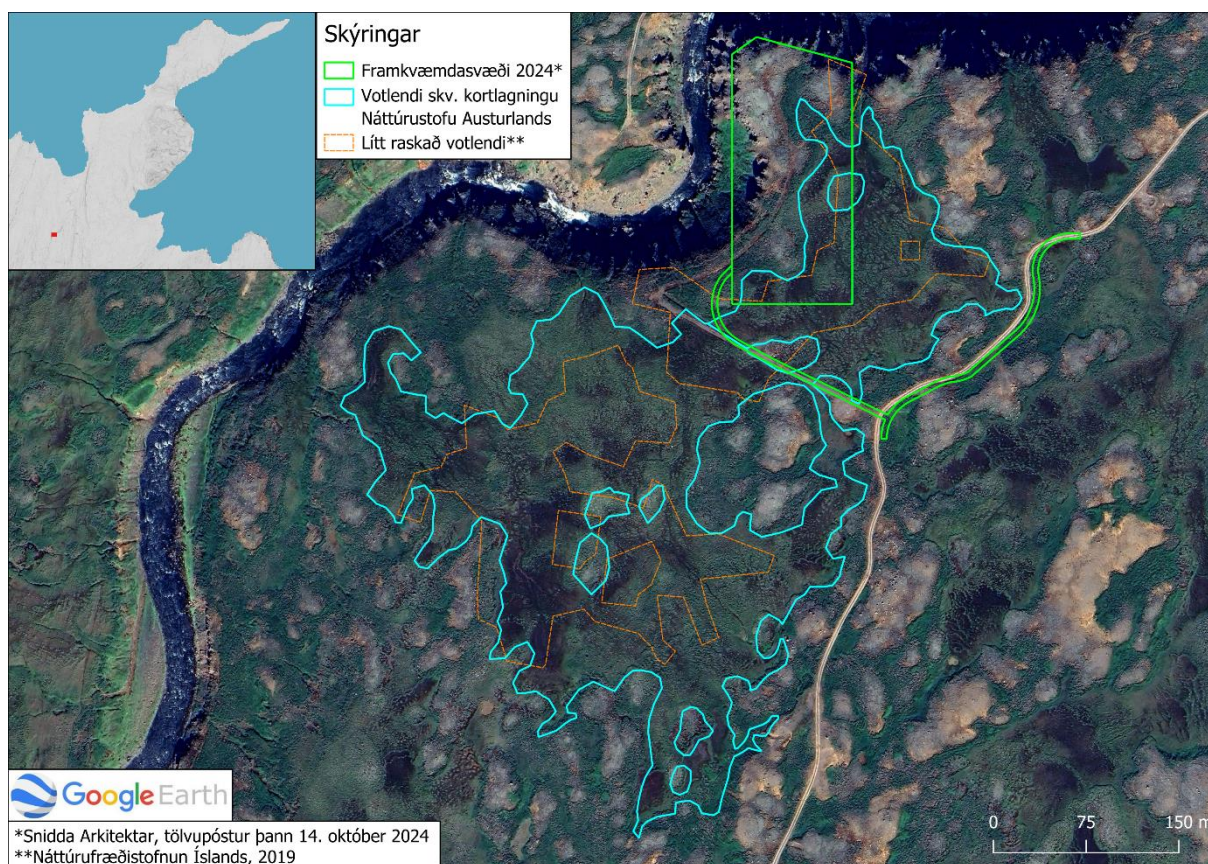
Inngangur og aðferðir

Að beiðni Önnu Maríu Þórhallsdóttur hjá Sniddu arkitektastofu f.h. Sólarasala tók Náttúrustofa Austurlands út mörk votlendis á fyrirhuguðu framkvæmdasvæði við Hafralónsá, í landi Tungusels í Þistilfirði þar sem til stendur að byggja veiðihús (sjá afmörkun framkvæmdasvæðis á 1. mynd í Niðurstöðukafla). Innan þess er votlendi sem nýtur verndar stærðar sinnar vegna (lög um náttúruvernd nr. 60/2013; Náttúrufræðistofnun Íslands, 2019). Til þess að taka megi tillit til staðsetningar votlendisins við hönnun framkvæmda og forðast að raska því voru mörk þess könnuð og er niðurstöðum þeirrar könnunar gerð skil hér.

Áður höfðu mörk votlendis verið könnuð á vettvangi á nærliggjandi svæði þar sem upphaflega stóð til að byggja áður nefnt veiðihús, litlu norðaustan við svæðið á 1. mynd (Náttúrustofa Austurlands, 2023) en ákveðið var að færa fyrirhugað framkvæmdasvæði (Anna María Þórhallsdóttir, tölvupóstur 8. október 2024). Fyrri könnun fór fram á vettvangi sumarið 2023, en þar sem langt var liðið á haust þegar beiðni um úttekt nýrrar lóðar barst var ekki farið á vettvang, heldur votlendi eingöngu afmarkað á loftmynd þar. Loftmynd frá Google var notuð (1. mynd) en auk þess var kortasjá Landmælinga Íslands (á.á.) höfð til hliðsjónar sem og fyrri vinna á vettvangi á nærliggjandi svæði. Svo vildi til að loftmyndin í kortasjá LMÍ var tekin að hausti til, þegar mörk votlendis eru hvað skýrust, sem auk gæða loftmyndar Google leiddi til þess að hægt var að kortleggja votlendi svæðisins á fullnægjandi hátt án vettvangsvinnu. Þar að auki var stuðst við vistgerðakortlagningu Náttúrufræðistofnunar Íslands (Jón Gunnar Ottósson o.fl. (ritstj.), 2016) og kortlagningu hennar á vistkerfum sem njóta sérstakrar verndar (Náttúrufræðistofnun Íslands, 2019). Kortagerð var unnin í QGIS 3.34.4 (QGIS Development Team, 2023).

Niðurstöður og umræður

Á fyrirhuguðu framkvæmdasvæði var votlent svæði (>20.000 m²) sem nýtur verndar stærðar sinnar vegna (lög um náttúruvernd nr. 60/2013; Náttúrufræðistofnun Íslands, 2019). Samkvæmt kortlagningu Náttúrustofunnar var votlendissvæðið í heild u.þ.b. 100.000 m² (1. mynd) og þar af voru rúmlega 6.000 m² innan framkvæmdasvæðisins. Þar sem gert er ráð fyrir að vegur liggji að framkvæmdasvæðinu liggur nú þegar vegslóð í gegnum votlendið (1. mynd). Norðan við vegslóðina er stærð votlendisins tæplega 25.000 m².



1. mynd. Mörk votlendis á framkvæmdasvæðinu og í nágrenni þess. Bakgrunnskort: Google; Landmælingar Íslands, 2020a; 2020b.

Heimildir

Jón Gunnar Ottósson, Anna Sveinsdóttir og María Harðardóttir (ritstjórar). (2016). Vistgerðir á Íslandi. *Fjölrit Náttúrufræðistofnunar Íslands nr. 54*. Garðabær.

Landmælingar Íslands (2020a). *IS 50V Strandlína*. Landupplýsingar. Sótt í október 2021 á <https://gatt.lmi.is/geonetwork/srv/eng/catalog.search#/metadata/FE3E66F8-7749-409A-8795-02207CE27613>

Landmælingar Íslands (2020b). *ÍslandsDEM hæðarlíkan LMÍ*. Landupplýsingar. Sótt í október 2021 á <https://atlas.lmi.is/mapview/?application=DEM>

Landmælingar Íslands. (án árs). *Grunngerð Landupplýsinga - Landupplýsingagátt*. Skoðað í október 2024 á <https://kort.gis.is/mapview/?app=kort>

Lög um náttúruvernd nr. 60/2013 m.s.br. Sótt í október 2024 á: <https://www.althingi.is/lagas/nuna/2013060.html>

Náttúrufræðistofnun Íslands. (2019). *Sérstök vernd náttúru fyrirbæra, 1:50.000, 1. útgáfa*. Landupplýsingagögn. Sótt í maí 2020 á: http://atlas.lmi.is/NI_Data

Náttúrustofa Austurlands. (2023). *Mörk votlendis á fyrirhuguðu framkvæmdasvæði vegna veiðihúss við Hafralónsá*. Minnisblað sent til Sniddu Arkitekta 13. júní 2023.

QGIS Development Team. (2023). *QGIS geographic information system*. Open-Source Geospatial Foundation Project. <http://qgis.osgeo.org>